

MAESTRIA+ 50 io

DE Anleitung

Ref. 5123562A



HOME MOTION by
somfy®

ÜBERSETZTE ANLEITUNG

Die vorliegende Anleitung ist für alle MAESTRIA+ 50 io-Antriebe gültig, die im derzeit gültigen Produktkatalog aufgeführt sind.

1. INHALTSVERZEICHNIS

1. Vorbemerkungen	15	3. Bedienung und Wartung	24
1. 1. Anwendungsbereich	15	3. 1. Die Funktionen "Auffahren" und "Abfahren"	24
1. 2. Haftung	15	3. 2. STOPP-Funktion	24
2. Installation	16	3. 3. Lieblingsposition (my)	24
2. 1. Montage	16	3. 4. Spannung des Markisentuchs	24
2. 2. Verkabelung	17	3. 5. Funktionsweise mit Sensoren	25
2. 3. Inbetriebnahme	17	3. 6. Tipps und Empfehlungen für die Bedienung	25
2. 4. Tipps und Empfehlungen für die Installation	22	4. Technische Daten	26

1. VORBEMERKUNGEN

1. 1. ANWENDUNGSBEREICH

Die MAESTRIA+ 50 io-Antriebe sind für alle außen anzubringenden Fenstermarkisentypen vorgesehen.

Der Installateur, eine Elektrofachkraft nach DIN VDE 1000-10 für Antriebe und Automatisierungen im Haustechnikbereich, muss sicherstellen, dass der Antrieb nach der Installation die gültigen Normen des Landes, in dem er betrieben wird, insbesondere die Norm EN 13561 für Markisen, die im Außenbereich montiert werden, einhält.

1. 2. HAFTUNG

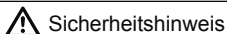
Lesen Sie bitte vor der Installation und Verwendung des Antriebs diese Anleitung sorgfältig durch. Befolgen Sie neben den Anweisungen in dieser Anleitung auch die ausführlichen Hinweise in den beiliegenden **Sicherheitsanweisungen**.

Der Antrieb muss von einer fachlich qualifizierten Person (Elektrofachkraft nach DIN VDE 1000-10) für Antriebe und Automatisierungen im Haustechnikbereich entsprechend den Somfy-Anweisungen und den geltenden Vorschriften im Land der Inbetriebnahme installiert werden.

Jede Verwendung des Antriebs außerhalb des oben beschriebenen Anwendungsbereichs ist untersagt. Im Falle einer nicht bestimmungsgemäßen Verwendung, wie auch bei Nichtbefolgung der Hinweise in dieser Anleitung und in den beiliegenden **Sicherheitsanweisungen** entfällt die Haftung und Gewährleistungspflicht von Somfy.

Der Installateur hat seine Kunden über die Verwendungs- und Wartungsbedingungen des Antriebs zu informieren und muss ihnen die Gebrauchs- und Wartungsanweisungen sowie die beiliegenden **Sicherheitsanweisungen** nach der Installation des Antriebs aushändigen. Gegebenenfalls erforderliche Kundendiensteingriffe an dem Antrieb sind von einer fachlich qualifizierten Person (Elektrofachkraft nach DIN VDE 100-10) für Antriebe und Automatisierungen im Haustechnikbereich durchzuführen.

Wenn Sie nach der Installation des Antriebs Fragen haben oder weitere Informationen benötigen, wenden Sie sich an Ihre Somfy-Niederlassung oder besuchen Sie unsere Website www.somfy.com.



Sicherheitshinweis





Achtung!



Information

2. INSTALLATION


 Diese Anweisungen sind von der Fachkraft für Antriebe und Automatisierungen im Haustechnikbereich, die den Antrieb installiert, **unbedingt** einzuhalten.

 Den Antrieb nicht fallen lassen, keinen Stößen aussetzen, nicht anbohren, nicht in Wasser tauchen.

 Installieren Sie für jeden Antrieb eine eigene Bedieneinheit.

2. 1. MONTAGE

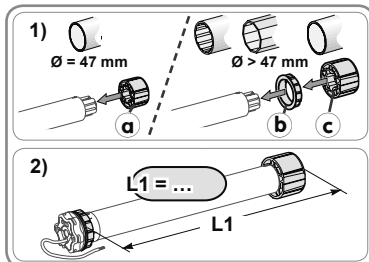
2. 1. 1. Vorbereitung des Antriebs

 Stellen Sie sicher, dass der Innendurchmesser der Welle mindestens 47 mm beträgt.

1) Montieren Sie die erforderlichen Ausrüstungsteile, um den Antrieb in die Welle einzusetzen:

- Montieren Sie dazu entweder nur den Mitnehmer **a**
- oder bringen Sie den Adapter **b** und den Mitnehmer **c** auf dem Antrieb an.

2) Messen Sie die Länge (**L1**) zwischen der Innenkante des Antriebskopfs und der Außenkante des Mitnehmers.

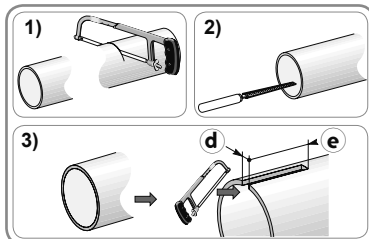


2. 1. 2. Vorbereitung der Welle

1) Schneiden Sie die Welle entsprechend dem Produkt, für den der Antrieb vorgesehen ist, auf die gewünschte Länge zu.

2) Entgraten Sie die Welle und entfernen Sie die Späne.

3) Sägen Sie bei einem Präzisionsrohr (mit glatter Innenseite) eine Ausklinkung mit folgenden Abmessungen in das Rohr: **d** = 4 mm; **e** = 28 mm

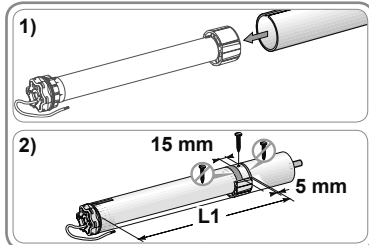



2. 1. 3. Zusammenbau von Antrieb und Welle

1) Schieben Sie den Antrieb in die Welle. Positionieren Sie bei einem Präzisionsrohr die Ausklinkung auf dem Stift des Adapters.

2) Der Mitnehmer muss gegen Verdrehen in der Welle gesichert sein. Vorgehen bei Präzisionsrohren:

- Fixieren Sie die Welle mit 4 selbstschneidenden Schrauben (\varnothing 5 mm) oder 4 Stahl-Blindnieten (\varnothing 4,8 mm) am Mitnehmer, wobei für die Schrauben/Blindnieten folgende Abstände einzuhalten sind: zwischen 5 und 15 mm bis zur Außenkante des Mitnehmers unabhängig von der verwendeten Welle.



 Die selbstschneidenden Schrauben bzw. Blindnieten dürfen nicht auf dem Antrieb, sondern nur auf dem Mitnehmer befestigt werden.


- Bei einer Welle ohne glatte Innenseite können Sie auch einen Mitnehmer mit Nut verwenden.

2. 1. 4. Anbringen der Baugruppe Antrieb/Welle

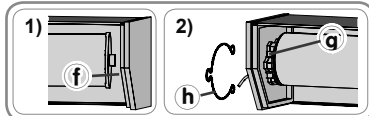
- Befestigen Sie die Walzenkapsel an der Welle.

Antrieb mit Sternkopf

1) Montieren und befestigen Sie die Baugruppe Antrieb/Welle auf dem Gegenlager **f** und auf dem Antriebslager mit Sternkopf **g**.

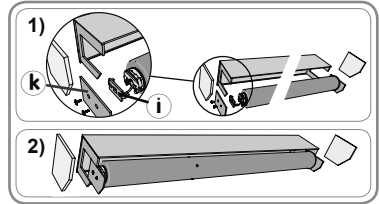
 Stellen Sie sicher, dass die Baugruppe Antrieb/Welle in dem Gegenlager verriegelt ist, um zu verhindern, dass die Baugruppe Antrieb/Welle aus der Befestigung des Antriebslagers herausrutscht.

2) Verwenden Sie je nach Art des Antriebslagers einen Federring **h**.



Antrieb mit Rundkopf

- ⓘ Bei Antrieben über 25 Nm müssen Sie ein geeignetes von Somfy zugelassenes Lager verwenden.
- 3) Befestigen Sie zunächst das Lager ⓘ am Antriebskopf und anschließend die abnehmbare Wange Ⓚ.
 - 4) Schieben Sie die Baugruppe Antrieb/Welle/abnehmbare Wangen in die Kopfschiene.

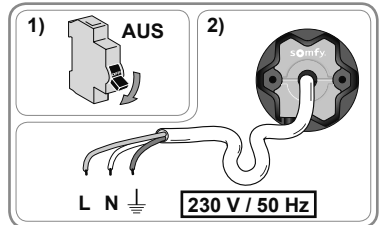


2. 2. VERKABELUNG

- ⚠ Errichten, Prüfen, Inbetriebsetzen and Fehlerbehebung der Anlage darf nur von einer Elektrofachkraft durchgeführt werden (DIN VDE 1000-100).
- ⚠ Schützen und isolieren Sie Kabel am Durchgang durch eine Metallwand mit einer Muffe oder Kabeldurchführung.
- ⚠ Befestigen Sie die Kabel, um den Kontakt mit beweglichen Teilen zu vermeiden.
- ⚠ Wenn der Antrieb im Freien verwendet wird und mit einem Netzkabel vom Typ H05-VVF ausgestattet ist, verlegen Sie das Kabel in einem UV-beständigen Rohr z. B. in einem Kabelkanal.
- ✋ Das Netzkabel des Antriebs muss immer zugänglich bleiben, damit es problemlos ausgewechselt werden kann.
- ✋ Verlegen Sie das Netzkabel im Freien immer mit einer Schlaufe nach unten, um zu verhindern, dass Wasser in den Antrieb läuft.

- 1) Schalten Sie die Spannungsversorgung ab.
- 2) Schließen Sie den Antrieb entsprechend den Angaben in der nachstehenden Tabelle an:

	Kabel		
	Neutralleiter (N)	Phase (L)	Schutzleiter (⏚)
230 V / 50 Hz	Blau	Braun	Grüngelb



2. 3. INBETRIEBNAHME

In dieser Anleitung wird die Inbetriebnahme des Antriebs mit einem lokalen Somfy io-homecontrol®-Funksender beschrieben. Ein lokaler Somfy io-homecontrol®-Funksender ist ein unidirektionaler Funksender (ohne Rückmeldung) .

2. 3. 1. Identifizierung bereits erfolgter Schritte der Inbetriebnahme

✋ Es darf immer nur ein Antrieb auf einmal eingeschaltet werden.

Der Zustand des Antriebs lässt sich anhand der drei folgenden Reaktionen identifizieren. Unterbrechen Sie für zwei Sekunden die Spannungsversorgung, um den Zustand des Antriebs zu identifizieren:

Reaktion 1:

Der Behang bestätigt beim Einschalten mit einer kurzen Auf-/Abbewegung.

Die Endlagen sind eingestellt, aber kein Funksender wurde eingelernt.

- Machen Sie weiter mit Kapitel "Voreinlernen des lokalen Somfy io-homecontrol®-Funksenders (Abschnitt 2. 3. 2)" und anschließend mit Kapitel "Einlernen des ersten lokalen Somfy io-homecontrol®-Funksenders (Abschnitt 2. 3. 6 A)".

Reaktion 2:

Der Behang bestätigt beim Einschalten nicht mit einer kurzen Auf-/Abbewegung und reagiert nicht, wenn die Tasten des Funksenders betätigt werden.

Die Endlagen wurden nicht eingestellt und kein Funksender wurde eingelernt.

- Machen Sie weiter mit Kapitel "Voreinlernen des lokalen Somfy io-homecontrol®-Funksenders (Abschnitt 2. 3. 2)".

Reaktion 3:

Der Behang bestätigt beim Einschalten nicht mit einer kurzen Auf-/Abbewegung, reagiert aber, wenn die Tasten des Funksenders betätigt werden.

Die Inbetriebnahme wurde durchgeführt.

- Zur Änderung der erweiterten Funktionen machen Sie weiter mit Kapitel "Einstellung der erweiterten Funktionen (Abschnitt 2. 3. 5)".

Führen Sie für die Inbetriebnahme folgende Schritte durch:

- 1) Voreinlernen des lokalen Somfy io-homecontrol®-Funksenders (Abschnitt 2. 3. 2)
- 2) Überprüfung der Drehrichtung (Abschnitt 2. 3. 3)
- 3) Einstellung der Endlagen (Abschnitt 2. 3. 4)
- 4) Einstellung der erweiterten Funktionen (Abschnitt 2. 3. 5)
- 5) Einlernen des ersten lokalen Somfy io-homecontrol®-Funksenders (Abschnitt 2. 3. 6)

2. 3. 2. Voreinlernen des lokalen Somfy io-homecontrol®-Funksenders

- Drücken Sie gleichzeitig die "Auf"- und die "Ab"-Taste: Der Behang bestätigt mit einer kurzen Auf-/Abbewegung.

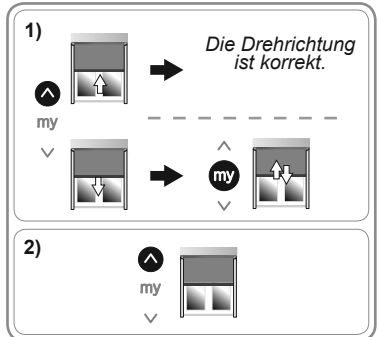
Der Funksender ist im Antrieb voreingelernt.



i Das Voreinlernen geht verloren, wenn der Antrieb vor dem endgültigen Einlernen eines Funksenders ausgeschaltet wird.

2. 3. 3. Überprüfung der Drehrichtung

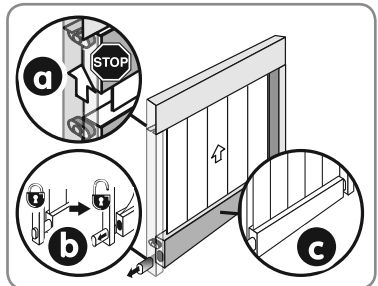
- 1) Drücken Sie die "Auf"-Taste:
 - Wenn der Behang nach oben fährt, stimmt die Drehrichtung.
 - Wenn der Behang nach unten fährt, stimmt die Drehrichtung nicht. Drücken Sie die "my"-Taste, bis der Behang mit einer kurzen Auf-/Abbewegung bestätigt: Die Drehrichtung wurde geändert.
- 2) Drücken Sie die "Auf"-Taste, um die Drehrichtung zu überprüfen.



2. 3. 4. Einstellung der Endlagen

- i** Die Einstellung der Endlagen ist abhängig von der Ausstattung des Behangs (siehe nachstehende Tabelle).
- i** Wenn Sie die "Auf"- oder "Ab"-Taste längere Zeit gedrückt halten, fährt der Behang kontinuierlich nach oben bzw. unten.
 Wenn Sie die "Auf"- oder "Ab"-Taste nur kurz drücken, fährt der Behang kurz nach oben bzw. unten.

Verfügbare Ausstattungen					Durchzuführende Schritte
a Stopper oben	b Verriegelung in der unteren Endlage			c Schwerer Endstab	
	Ohne	Manuell	*Autom.		
-	✓	✓	-	-	Siehe E1
✓	✓	✓	-	-	Siehe E2
✓	✓	-	-	✓	Siehe E3**
✓	-	-	✓	-	Siehe E4
-	-	-	✓	-	Siehe E5

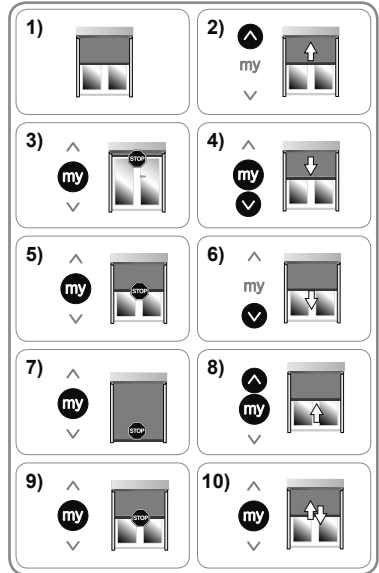


*Automatisch

**Dieser Schritt eignet sich besonders für Behänge vom Typ "Screen ZIP" und jeden anderen Behang mit einem schweren Endstab und einem oberen Stopper.

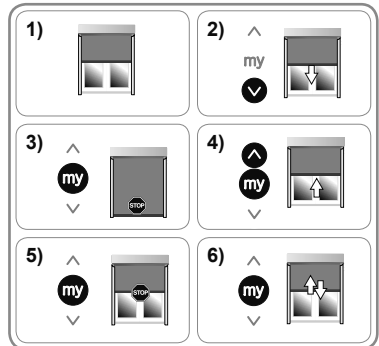
E1. MANUELLE EINSTELLUNG DER OBEREN UND DER UNTEREN ENDLAGE

- 1) Positionieren Sie den Behang auf halber Höhe.
- 2) Drücken Sie die "Auf"-Taste: Der Behang fährt nach oben.
- 3) Drücken Sie die "my"-Taste, um den Behang in der oberen Endlage zu stoppen (passen Sie die Position des Behangs bei Bedarf mit der "Auf"- oder der "Ab"-Taste an).
- 4) Drücken Sie gleichzeitig die "my"- und die "Ab"-Taste: Der Behang fährt nach unten.
- 5) Drücken Sie die "my"-Taste, um den Behang auf halber Höhe zu stoppen.
- 6) Drücken Sie die "Ab"-Taste: Der Behang fährt nach unten.
- 7) Drücken Sie die "my"-Taste, um den Behang in der unteren Endlage zu stoppen, (passen Sie die Position des Behangs bei Bedarf mit der "Auf"- oder der "Ab"-Taste an).
- 8) Drücken Sie gleichzeitig die "my"- und die "Auf"-Taste: Der Behang fährt nach oben.
- 9) Drücken Sie die "my"-Taste, um den Behang zu stoppen.
- 10) Drücken Sie die "my"-Taste, bis der Behang die Einstellung der Endlagen mit einer kurzen Auf-/Abbewegung bestätigt.

**E2. MANUELLE EINSTELLUNG DER UNTEREN UND AUTOMATISCHE EINSTELLUNG DER OBEREN ENDLAGE**

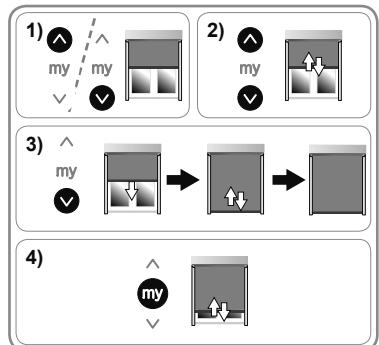
- 1) Positionieren Sie den Behang auf halber Höhe.
- 2) Drücken Sie die "Ab"-Taste: Der Behang fährt nach unten.
- 3) Drücken Sie die "my"-Taste, um den Behang in der unteren Endlage zu stoppen, (passen Sie die Position des Behangs bei Bedarf mit der "Auf"- oder der "Ab"-Taste an).
- 4) Drücken Sie gleichzeitig die "my"- und die "Auf"-Taste: Der Behang fährt nach oben.
- 5) Drücken Sie die "my"-Taste, um den Behang zu stoppen.
- 6) Drücken Sie die "my"-Taste, bis der Behang die Einstellung der unteren Endlage mit einer kurzen Auf-/Abbewegung bestätigt.

i Nach dem Drücken der "my"-Taste wird die obere Endlage automatisch eingestellt.

**E3. AUTOMATISCHE EINSTELLUNG DER ENDLAGEN**

- 1) Positionieren Sie den Behang auf halber Höhe.
- 2) Drücken Sie gleichzeitig kurz die "Auf"- und die "Ab"-Taste: Der Behang bestätigt mit einer kurzen Auf-/Abbewegung.
- 3) Drücken Sie die "Ab"-Taste: Der Behang fährt bis zur Erfassung der unteren Endlage nach unten, führt eine kurze Aufwärtsbewegung aus und kehrt zurück in seine untere Endlage.
- 4) Drücken Sie die "my"-Taste, bis der Behang die Einstellung mit einer kurzen Auf-/Abbewegung bestätigt.

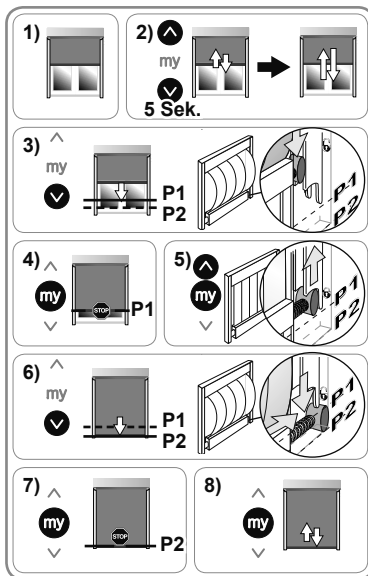
i Wenn die untere Endlage auch nach mehreren Versuchen nicht automatisch eingestellt wird, führen Sie Schritt **E2** durch.



E4. MANUELLE EINSTELLUNG DER UNTEREN UND AUTOMATISCHE EINSTELLUNG DER OBEREN ENDLAGE MIT AUTOMATISCHER VERRIEGELUNG

① Das Verriegelungssystem in der unteren Endlage kann je nach Behang variieren, aber das Prinzip der Einstellung der Ein-/Ausrückposition der Riegel ist für alle Systeme identisch.

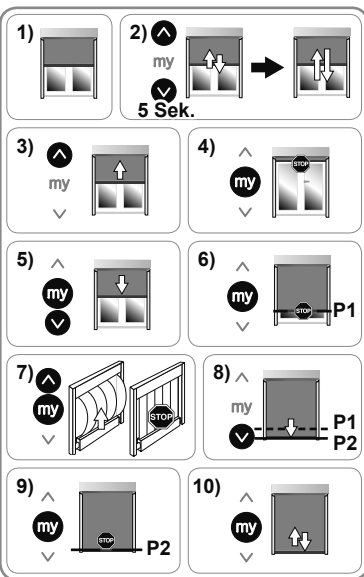
- 1) Positionieren Sie den Behang auf halber Höhe.
- 2) Drücken Sie für 5 Sekunden gleichzeitig die "Auf"- und die "Ab"-Taste: Der Behang bestätigt mit einer ersten kurzen und einer zweiten langsameren Auf-/Abbewegung.
- 3) Drücken Sie die "Ab"-Taste: Der Behang fährt nach unten.
- 4) Drücken Sie die "my"-Taste, um den Behang in der Position (P1) zu stoppen, die der Einrückposition der automatischen Riegel entspricht.
- 5) Drücken Sie gleichzeitig die "my"- und die "Auf"-Taste: Der Behang fährt nach oben und stoppt mit gespanntem Markisentuch.
- 6) Drücken Sie die "Ab"-Taste: Der Behang fährt nach unten.
- 7) Drücken Sie die "my"-Taste, um den Behang in der Position (P2) zu stoppen, die der Ausrückposition der automatischen Riegel entspricht.
- 8) Drücken Sie die "my"-Taste, bis der Behang die Einstellung der Endlage mit einer kurzen Auf-/Abbewegung bestätigt.



E5. MANUELLE EINSTELLUNG DER ENDLAGEN MIT AUTOMATISCHER VERRIEGELUNG

① Das Verriegelungssystem in der unteren Endlage kann je nach Behang variieren, aber das Prinzip der Einstellung der Ein-/Ausrückposition der Riegel ist für alle Systeme identisch.

- 1) Positionieren Sie den Behang auf halber Höhe.
- 2) Drücken Sie für 5 Sekunden gleichzeitig die "Auf"- und die "Ab"-Taste: Der Behang bestätigt mit einer ersten kurzen und einer zweiten langsameren Auf-/Abbewegung.
- 3) Drücken Sie die "Auf"-Taste: Der Behang fährt nach oben.
- 4) Drücken Sie die "my"-Taste, um den Behang in der oberen Endlage zu stoppen (passen Sie die Position des Behangs bei Bedarf mit der "Auf"- oder der "Ab"-Taste an).
- 5) Drücken Sie gleichzeitig die "my"- und die "Ab"-Taste: Der Behang fährt nach unten.
- 6) Drücken Sie die "my"-Taste, um den Behang in der Position (P1) zu stoppen, die der Einrückposition der automatischen Riegel entspricht.
- 7) Drücken Sie gleichzeitig die "my"- und die "Auf"-Taste: Der Behang fährt nach oben und stoppt mit gespanntem Markisentuch.
- 8) Drücken Sie die "Ab"-Taste: Der Behang fährt nach unten.
- 9) Drücken Sie die "my"-Taste, um den Behang in der Position (P2) zu stoppen, die der Ausrückposition der automatischen Riegel entspricht.
- 10) Drücken Sie die "my"-Taste, bis der Behang die Einstellung der Endlage mit einer kurzen Auf-/Abbewegung bestätigt.



2. 3. 5. Einstellung der erweiterten Funktionen

i Nehmen Sie die Einstellung der erweiterten Funktionen nach der Einstellung der Endlagen (Abschnitt 2.3.4) und vor dem Einlernen des ersten lokalen Somfy io homecontrol®-Funksenders (Abschnitt 2.3.6) vor.

- Wenn Sie die erweiterten Funktionen nach dem Einlernen des ersten Funksenders einstellen möchten, nehmen Sie eine einfache Unterbrechung der Spannungsversorgung vor. Anschließend ist die Einstellung der erweiterten Funktionen während vier kompletten Auf- und Abwärtszyklen des Behangs möglich.

A. DIE FUNKTION "BACK-RELEASE" FÜR BEHÄNGE, DIE NUR EINEN OBEREN STOPPER HABEN

i Diese Funktion ermöglicht, die Spannung des Markisentuchs nach dem Schließen des Behangs am oberen Stopper der Kopfschiene zu lockern.

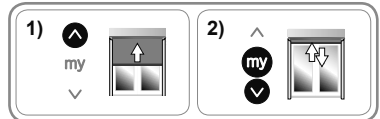
Standardmäßig ist die Funktion "Back Release" deaktiviert.

- Funktion aktivieren oder deaktivieren:

- 1) Fahren Sie den Behang in die obere Endlage.
- 2) Drücken Sie gleichzeitig die "my"- und die "Ab"-Taste, bis der Behang mit einer kurzen Auf-/Abbewegung bestätigt.

- Wenn die Funktion "Back Release" deaktiviert war, wird sie aktiviert.
- Wenn die Funktion "Back Release" aktiviert war, wird sie deaktiviert.

- Zur Überprüfung der Funktion "Back Release" positionieren Sie den Behang auf halber Höhe und drücken anschließend die "Auf"-Taste, um den Behang bis zum oberen Stopper zu fahren.



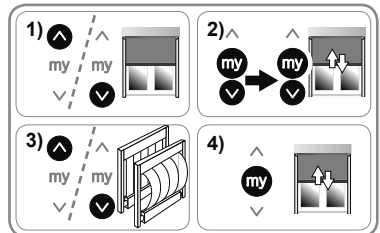
B. SPANNUNG DES MARKISENTUCHS MIT AUTOMATISCHEM VERRIEGELUNGSSYSTEM IN UNTERER ENDLAGE

i Mit dieser Funktion kann die Spannung des Markisentuchs auf drei verschiedene Stufen (stark-mittel-schwach) eingestellt werden.

i Standardmäßig ist die mittlere Spannung eingestellt.

- Spannung des Markisentuchs einstellen:

- 1) Positionieren Sie den Behang auf halber Höhe.
- 2) Drücken Sie die "my"- und die "Ab"-Taste gleichzeitig kurz und direkt danach gleichzeitig lang, bis der Behang mit einer kurzen Auf-/Abbewegung bestätigt.



i Der Antrieb befindet sich nur **zehn Sekunden** lang im Einstellmodus.

- 3) Passen Sie die Spannung des Markisentuchs mit der "Auf"- und der "Ab"-Taste an.

- Um die Spannung des Tuchs zu erhöhen, drücken Sie die "Auf"-Taste, bis der Behang mit einer langsamen Auf-/Abbewegung bestätigt: Die Spannung des Markisentuchs wurde auf die höhere Stufe eingestellt.

- Um die Spannung des Tuchs zu reduzieren, drücken Sie die "Ab"-Taste, bis der Behang mit einer langsamen Auf-/Abbewegung bestätigt: Die Spannung des Markisentuchs wurde die niedrigere Stufe eingestellt.

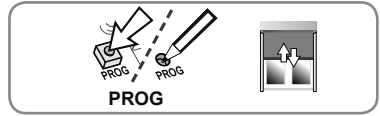
- 4) Drücken Sie die "my"-Taste, bis der Behang die Einstellung mit einer kurzen Auf-/Abbewegung bestätigt.

2. 3. 6. Einlernen des ersten lokalen Somfy io-homecontrol®-Funksenders

i Das (definitive) Einlernen des ersten Funksenders ist erst möglich, wenn die Endlagen des Behangs eingestellt wurden.

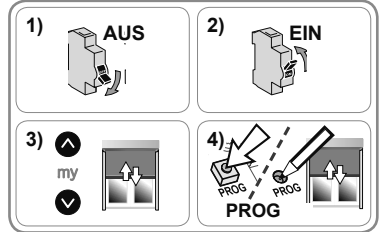
A. EINLERNEN DES VOREINGELERNTEN LOKALEN SOMFY IO-HOMECONTROL®-FUNKSENDERS

- Drücken Sie die PROG-Taste des voreingelernten Funksenders: Der Behang bestätigt mit einer kurzen Auf-/Abbewegung; der Funksender wurde definitiv eingelernt.



B. EINLERNEN EINES NICHT VOREINGELERNTEN FUNKSENDERS

- 1) Schalten Sie die Spannungsversorgung aus (der voreingelernte Funksender wird gelöscht).
- 2) Schalten Sie die Spannungsversorgung wieder ein. Der Behang bestätigt mit einer kurzen Auf-/Abbewegung.
- 3) Drücken Sie gleichzeitig die "Auf"- und die "Ab"-Taste des einzulernenden Funksenders, bis der Behang mit einer kurzen Auf-/Abbewegung bestätigt.
- 4) Drücken Sie die PROG-Taste dieses Funksenders: Der Behang bestätigt mit einer kurzen Auf-/Abbewegung; der Funksender wurde eingelernt.



2. 4. TIPPS UND EMPFEHLUNGEN FÜR DIE INSTALLATION

2. 4. 1. Fragen zum Antrieb?

Problem	Mögliche Ursachen	Lösungen
Der Behang funktioniert nicht.	Die Verkabelung ist fehlerhaft.	Überprüfen Sie die Verkabelung und ändern Sie sie bei Bedarf.
	Der Überhitzungsschutz des Antriebs wurde ausgelöst.	Warten Sie, bis der Antrieb abgekühlt ist.
	Das verwendete Kabel ist nicht konform.	Überprüfen Sie das verwendete Kabel und stellen Sie sicher, dass es drei Adern hat.
	Die Batteriespannung des Somfy io-Funksenders ist schwach.	Überprüfen Sie die Batterieladung und wechseln Sie bei Bedarf die Batterie aus.
	Der Funksender ist nicht kompatibel.	Überprüfen Sie die Kompatibilität und wechseln Sie bei Bedarf den Funksender aus.
	Der verwendete Somfy io-Funksender wurde nicht im Antrieb eingelernt.	Verwenden Sie einen eingelernten Funksender oder lernen Sie diesen Funksender ein.
Der Behang wird zu früh gestoppt.	Der Adapter befindet sich nicht an der richtigen Stelle.	Bringen Sie den Adapter richtig an.
	Die Endlagen wurden falsch eingestellt.	Stellen Sie die Endlagen neu ein.

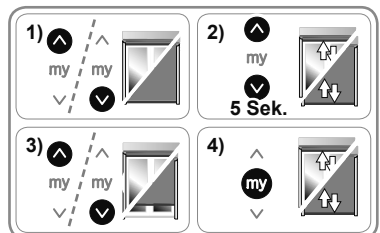
2. 4. 2. Neueinstellung der Endlagen

i Die folgenden Schritte gelten nur für manuell eingelernte Endlagen.

i Sie können nur durchgeführt werden, wenn ein io-Funksender definitiv eingelernt wurde.

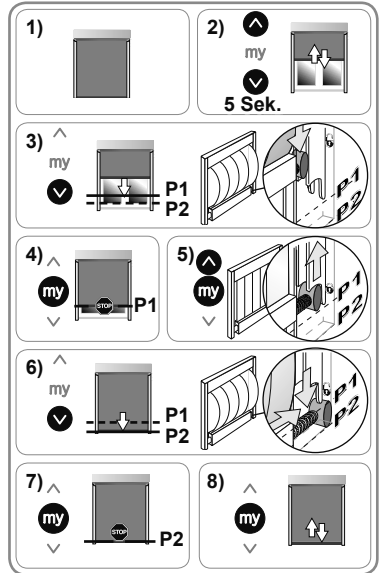
A. ÄNDERN DER MANUELL EINGESTELLTEN ENDLAGEN

- 1) Fahren Sie den Behang in die zu ändernde obere Endlage.
- 2) Drücken Sie für 5 Sekunden gleichzeitig die "Auf"- und die "Ab"-Taste, bis der Behang mit einer kurzen Auf-/Abbewegung bestätigt.
- 3) Fahren Sie den Behang mit der "Auf"-und der "Ab"-Taste in seine neue Endlage.
- 4) Drücken Sie die "my"-Taste, bis der Behang die Einstellung mit einer kurzen Auf-/Abbewegung bestätigt.



B. NEUEINSTELLUNG DES AUTOMATISCHEN VERRIEGELUNGSSYSTEMS IN DER UNTEREN ENDLAGE

- 1) Fahren Sie den Behang in seine untere Endlage.
- 2) Drücken Sie für 5 Sekunden gleichzeitig die "Auf"- und die "Ab"-Taste: Der Behang bestätigt mit einer kurzen Auf-/Abbewegung.
- 3) Drücken Sie die "Ab"-Taste: Der Behang fährt nach unten.
- 4) Drücken Sie die "my"-Taste, um den Behang in der Position (P1) zu stoppen, die der Einrückposition der automatischen Riegel entspricht.
- 5) Drücken Sie gleichzeitig die "my"- und die "Auf"-Taste: Der Behang fährt nach oben und stoppt mit gespanntem Markisentuch.
- 6) Drücken Sie die "Ab"-Taste: Der Behang fährt nach unten.
- 7) Drücken Sie die "my"-Taste, um den Behang in der Position (P2) zu stoppen, die der Ausrückposition der automatischen Riegel entspricht.
- 8) Drücken Sie erneut die "my"-Taste, bis der Behang die Einstellung mit einer kurzen Auf-/Abbewegung bestätigt.

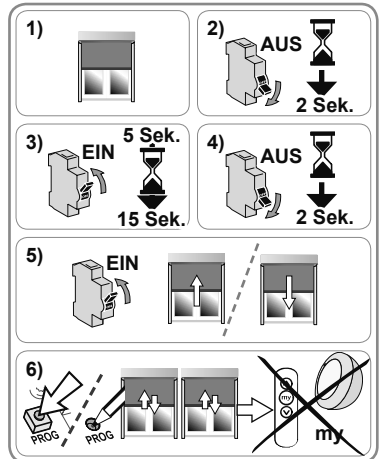


2. 4. 3. Rücksetzen auf Werkseinstellung

Wenden Sie die doppelte Spannungsunterbrechung nur für den Behang an, den Sie zurücksetzen möchten.

Beim Zurücksetzen werden alle Funksender, Sensoren und die Einstellung der Endlagen gelöscht. Die Lieblingsposition (my) des Behangs wird ebenfalls zurückgesetzt.

- 1) Positionieren Sie den Behang auf halber Höhe.
- 2) Schalten Sie die Spannungsversorgung für 2 Sekunden aus.
- 3) Schalten Sie die Spannungsversorgung für 5 bis 15 Sekunden wieder ein.
- 4) Schalten Sie die Spannungsversorgung für 2 Sekunden aus.
- 5) Schalten Sie die Spannungsversorgung wieder ein: Der Behang führt einige Sekunden lang eine Bewegung aus.
- 6) Drücken Sie für ≈ 7 s die PROG-Taste des lokalen Somfy io-homecontrol®-Funksenders, bis der Behang mit zwei Auf-/Abbewegungen bestätigt: Der Antrieb ist nun wieder auf Werkseinstellung zurückgesetzt.

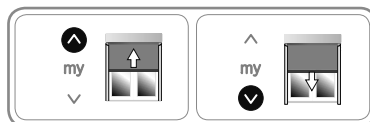


3. BEDIENUNG UND WARTUNG

Dieser Antrieb muss nicht gewartet werden.

3. 1. DIE FUNKTIONEN "AUFFAHREN" UND "ABFAHREN"

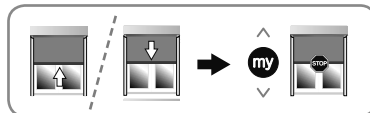
- Drücken Sie kurz die "Auf"- oder die "Ab"-Taste: Der Behang fährt nach oben oder nach unten.



3. 2. STOPP-FUNKTION

Der Behang befindet sich in Bewegung.

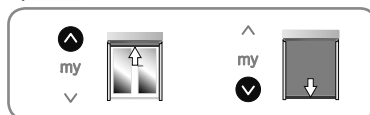
- Drücken Sie die "my"-Taste: Der Behang stoppt.



3. 3. LIEBLINGSPOSITION (MY)

ⓘ Auf dem Antrieb ist standardmäßig eine "Lieblingsposition (my)" genannte Zwischenposition eingelernt, die nicht der oberen oder unteren Position entspricht.

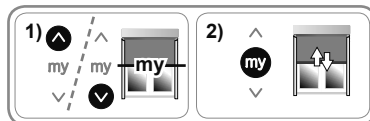
- Um diese Funktion zu aktivieren, muss der Antrieb einen kompletten Zyklus durchgeführt haben.



3. 3. 1. Lieblingsposition (my) ändern

1) Bringen Sie den Behang in die gewünschte Lieblingsposition (my).

2) Drücken Sie die "my"-Taste, bis der Behang mit einer kurzen Auf-/Abbewegung bestätigt: Die neue Lieblingsposition (my) wurde eingelernt, die alte Lieblingsposition (my) wurde gelöscht.



ⓘ Es ist nicht möglich, die Positionen der Endlagen als Lieblingsposition einzulernen.

3. 3. 2. Lieblingsposition (my) verwenden

Der Behang muss gestoppt sein.

- Drücken Sie die "my"-Taste: Der Behang fährt in die Lieblingsposition.



3. 4. SPANNUNG DES MARKISENTUCHS

ⓘ Das Markisentuch kann nur in der unteren Endlage bei Behängen gespannt werden, die mit Riegeln ausgestattet sind.

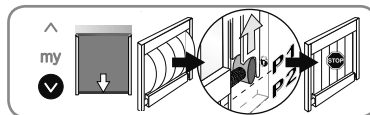
3. 4. 1. Behang mit einem automatischen Verriegelungssystem

ⓘ Die Spannung des Markisentuchs ist bei Behängen mit automatischem Verriegelungssystem immer aktiviert.

Markisentuch spannen

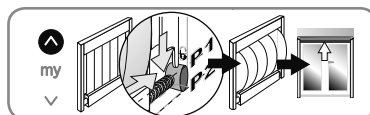
- Drücken Sie die "Ab"-Taste: Der Behang fährt nach unten. Wenn der Behang die untere Endlage erreicht, fährt er automatisch wieder nach oben, um das Tuch zu spannen.

ⓘ Wenn das Markisentuch zu stark oder nicht ausreichend gespannt ist, wenden Sie sich an eine Fachkraft für Antriebe und Automatisierungen im Haustechnikbereich, um die Spannung anzupassen.



Behang in die obere Endlage fahren

- Drücken Sie die "Auf"-Taste. Der Behang fährt nach unten, um die Spannung zu lockern, und fährt dann in seine obere Endlage.



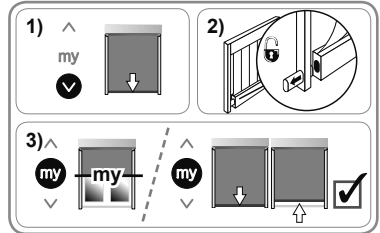
3. 4. 2. Behang mit manuellen Riegeln

i Das Markisentuch kann gespannt werden, wenn sich der mit manuellen Riegeln ausgestattete Behang in der unteren Endlage befindet. Standardmäßig ist diese Funktion deaktiviert.

Hand Prüfen Sie vor der Aktivierung der Funktion und dem Verriegeln der Riegel immer, ob die Funktion aktiviert/deaktiviert ist, damit der Behang nicht beschädigt wird.

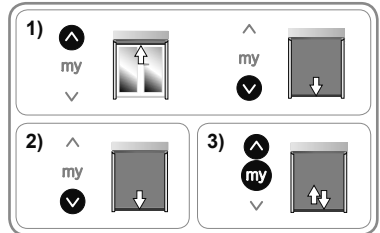
Aktivierung der Funktion überprüfen

- 1) Drücken Sie die "Ab"-Taste: Der Behang wird in seine untere Endlage gefahren.
- 2) Verriegeln Sie die Riegel **nicht**.
- 3) Drücken Sie die "my"-Taste.
 - Wenn der Behang in die Lieblingsposition (my) fährt, ist das Spannen des Markisentuchs nicht aktiviert.
 - Wenn der Behang nach unten und dann kurz nach oben fährt, ist das Spannen des Markisentuchs aktiviert.



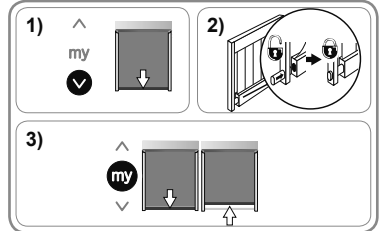
Funktion aktivieren/deaktivieren

- 1) Führen Sie einen kompletten Auf-/Abwärtszyklus bis zur oberen und unteren Endlage des Behangs durch.
- 2) Drücken Sie die "Ab"-Taste, um den Behang in seine untere Endlage zu fahren.
- 3) Drücken Sie gleichzeitig die "my"- und die "Auf"-Taste, bis der Behang mit einer kurzen Auf-/Abbewegung bestätigt.
 - Wenn die Funktion deaktiviert war, wird sie aktiviert.
 - Wenn die Funktion aktiviert war, wird sie deaktiviert.



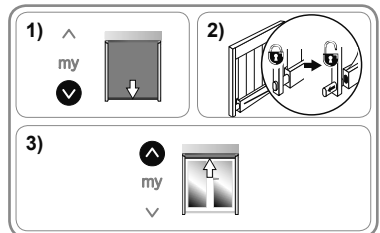
Funktion verwenden

- 1) Drücken Sie die "Ab"-Taste: Der Behang wird in seine untere Endlage gefahren.
- 2) Verriegeln Sie die Riegel von Hand.
- 3) Drücken Sie die "my"-Taste: Der Behang fährt nach unten und anschließend nach oben, um das Markisentuch zu spannen.



Behang in die obere Endlage fahren

- 1) Drücken Sie die "Ab"-Taste: Der Behang wird in seine untere Endlage gefahren.
- 2) Entriegeln Sie die Riegel von Hand.
- 3) Drücken Sie die "Auf"-Taste: Der Behang fährt in seine obere Endlage.



3. 5. FUNKTIONSWEISE MIT SENSOREN

Siehe die entsprechende Anleitung.

3. 6. TIPPS UND EMPFEHLUNGEN FÜR DIE BEDIENUNG

3. 6. 1. Fragen zum Antrieb?

Problem	Mögliche Ursachen	Lösungen
Der Behang funktioniert nicht.	Der Überhitzungsschutz des Antriebs wurde ausgelöst.	Warten Sie, bis der Antrieb abgekühlt ist.
	Die Batteriespannung des Somfy io-Funksenders ist schwach.	Überprüfen Sie die Batterieladung und wechseln Sie bei Bedarf die Batterie aus.

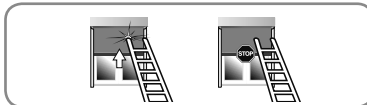
i Wenn der Behang immer noch nicht funktioniert, wenden Sie sich an eine Fachkraft für Antriebe und Automatisierungen im Haustechnikbereich.

3. 6. 2. Hinderniserkennung

- ⓘ Die Hinderniserkennung ist nur mit kompatiblen Behängen funktionsfähig. Welche Behänge kompatibel sind, erfahren Sie bei einer Fachkraft für Antriebe und Automatisierungen im Haustechnikbereich.

Die automatische Erfassung von Hindernissen ermöglicht den Schutz des Behangs und die Beseitigung von Hindernissen.

- Wenn der Behang bei der Abwärtsbewegung auf ein Hindernis stößt, wird er automatisch gestoppt und fährt kurz nach oben, um das Hindernis freizugeben.
- Wenn der Behang bei der Aufwärtsbewegung auf ein Hindernis stößt, wird er automatisch gestoppt.



3. 6. 3. Festfrierschutz

Der Festfrierschutz funktioniert wie die Hinderniserkennung:

- Wenn der Behang einen Widerstand erfasst, wird er automatisch gestoppt.

3. 6. 4. Hinzufügen/Löschen von Somfy io-Funksendern und -Sensoren

Siehe die entsprechende Anleitung.

3. 6. 5. Auswechseln eines verlorenen oder beschädigten Somfy io-homecontrol®-Funksenders

Wenden Sie sich für den Austausch eines verlorenen oder beschädigten io-homecontrol®-Funksenders an eine fachlich qualifizierte Person für Antriebe und Automatisierungen im Haustechnikbereich.

4. TECHNISCHE DATEN

Funkfrequenz	868-870 MHz, io-homecontrol® bidirektional, Tri-Band
Verwendete Frequenzbereiche und maximale Leistung	868,000 MHz - 868,600 MHz <25 mW (ERP) 868,700 MHz - 869,200 MHz <25 mW (ERP) 869,700 MHz - 870,000 MHz <25 mW (ERP)
Spannungsversorgung	230 V / 50 Hz
Betriebstemperatur	-25 °C bis +60 °C
Schutzart	IP 44
Max. Anzahl verknüpfter Funksender und Sensoren	9
Schutzklasse	I

CE Hiermit erklärt Somfy, dass der Antrieb, für den die vorliegenden Anweisungen gelten, der für eine Spannungsversorgung mit 230 V/50 Hz und eine Verwendung gemäß den vorliegenden Anweisungen vorgesehen ist, den wesentlichen Anforderungen der Richtlinien 2006/42/EG und 2014/53/EG entspricht.

Eine Konformitätserklärung, in der die Normen und verwendeten Spezifikationen sowie alle Details zur Identifizierung des Antriebs, Name und Adresse der Person(en), die zur Zusammenstellung der technischen Unterlagen und zur Verfassung der Erklärung einschließlich Ausgabeort und -datum berechtigt ist/sind, ist unter der Internetadresse www.somfy.com/ce verfügbar.

Somfy SAS
50 avenue du Nouveau Monde
F-74300 CLUSES

www.somfy.com

HOME MOTION by
somfy®



io-homecontrol® provides advanced and secure radio technology that is easy to install. io-homecontrol® labelled products communicate with each other, improving comfort, security and energy savings.

www.io-homecontrol.com