



9.6V NIMH NAKED BATTERY 16.8V NIMH NAKED BATTERY

EN Instructions

FR Notice

DE Anleitung

somfy[®]

ÜBERSETZUNG DER ORIGINALANLEITUNG

Diese Anleitung gilt für alle gehäuselosen Batterien des Typs 9.6V NIMH NAKED BATTERY und 16.8V NIMH NAKED BATTERY, deren Ausführungen im aktuellen Katalog zu finden sind.

INHALT

1. Vorbemerkungen	18	3. Bedienung und Wartung	22
1.1. Bestimmungsgemäße Verwendung	18	3.1. Aufladen der Batterie	22
1.2. Haftung	18	3.2. Tiefentladungsschutz der Batterie.	22
1.3. Sicherheitshinweise	19	3.3. Wartung	23
2. Installation	20	3.4. Tipps und Empfehlungen für die Bedienung	24
2.1. Verkabelung	21	4. Technische Daten	25
2.2. Inbetriebnahme	21		

ALLGEMEINES

Sicherheitshinweise



Gefahr

Weist auf eine Gefahr hin, die sofort zu schweren bis tödlichen Verletzungen führt.



Warnung

Weist auf eine Gefahr hin, die zu schweren bis tödlichen Verletzungen führen kann.



Vorsicht

Weist auf eine Gefahr hin, die zu leichten bis mittelschweren Verletzungen führen kann.



Achtung

Weist auf eine Gefahr hin, die das Produkt beschädigen oder zerstören kann.

1. VORBEMERKUNGEN

1.1. BESTIMMUNGSGEMÄSSE VERWENDUNG

Die Batterien 9.6V NIMH NAKED BATTERY und 16.8V NIMH NAKED BATTERY haben einen erweiterten Spannungsbereich. Daher können sie die von den Somfy-Solarmodulen 2.5W SOLAR PANEL (TAPE) und 5.8W SOLAR PANEL (TAPE) erzeugte elektrische Energie speichern und den energiesparenden Antrieb RS100 SOLAR io versorgen. (Weitere Angaben sind in den Anleitungen der Solarmodule und des Antriebs zu finden.)

1.2. HAFTUNG

Lesen Sie bitte vor der Installation und Verwendung dieses Produkts diese Anleitung sorgfältig durch.

Dieses Produkt muss von einer fachlich qualifizierten Person (Elektrofachkraft nach DIN VDE 1000-10) für Antriebe und Automatisierungen im Haustechnikbereich entsprechend den Somfy-Anweisungen und den geltenden Vorschriften im Land der Inbetriebnahme installiert werden.

Jede Nutzung dieses Produkts zu Zwecken, die der unten beschriebenen bestimmungsgemäßen Verwendung widersprechen, ist untersagt. Ein Verstoß gegen diese sowie alle anderen Anweisungen in dieser Anleitung führt zum Ausschluss der Haftung durch Somfy.

Der Installateur hat seine Kunden über die Nutzungs- und Wartungsbedingungen dieses Produkts zu informieren und ihnen die Gebrauchs- und Wartungsanweisungen sowie die beiliegenden Sicherheitsanweisungen nach Abschluss der Installation des Produkts auszuhändigen. Wartungs- und Reparaturarbeiten für das Produkt dürfen ausschließlich von Fachleuten für Gebäudeautomation ausgeführt werden.

Bei Fragen zur Installation des Produkts und für weiterführende Informationen wenden Sie sich bitte an Ihren Somfy-Ansprechpartner, oder besuchen Sie unsere Website www.somfy.com.

1.3. SICHERHEITSHINWEISE

Gefahr

- Außerhalb der Reichweite von Kindern aufbewahren. Bei Verschlucken wenden Sie sich umgehend an einen Arzt.
- Tritt aus einem Element Flüssigkeit aus, ist jeder Kontakt mit Haut oder Augen unbedingt zu vermeiden. Ist dies der Fall, die betroffene Stelle mit viel Wasser abwaschen und einen Arzt konsultieren.
- Die Elemente und Akkumulatoren müssen vor der Verwendung geladen werden. Immer das entsprechende Ladegerät verwenden und die Anweisungen des Herstellers oder das Gerätehandbuch für die entsprechenden Ladeanweisungen befolgen.
- Kein anderes Ladegerät als das speziell für das Gerät entwickelte verwenden.
- Eine Batterie bei Nichtverwendung nicht zu lange laden lassen.
- Nach längerer Lagerung kann es notwendig sein, die Elemente oder Akkumulatoren mehrmals zu laden und zu entladen, um maximale Leistung zu erzielen.
- Elemente oder Batterien weder Hitze noch Feuer aussetzen. Lagerung direkt unter Sonnenlicht vermeiden.
- Elemente oder Batterien nicht unter Druck setzen, zerlegen, öffnen oder zerkleinern.
- Die Akkumulatoren keinen mechanischen Erschütterungen aussetzen.
- Batterien nicht verbrennen oder durchstoßen, da dies zu Explosionen oder der Freisetzung von Giftstoffen führen kann.
- Keine Schweißarbeiten direkt an den Elementen oder Batterien durchführen.
- Beachten Sie den Plus- (+) und Minuspol (-) am Element, an der Batterie und am Gerät und stellen Sie die korrekte Verwendung sicher.
- Den Anschluss nicht verändern.
- Die Elemente oder Batterie nicht kurzschließen.
- Beim Trennen einer Batterie direkt am Stecker ziehen und nicht an dessen Kabel.
- Batterien niemals in Süß- oder Salzwasser eintauchen.
- Die Elemente und Batterien an einem sauberen und trockenen Ort aufbewahren.
- Die Verwendung der Batterie in einem luftdicht verschlossenen Fach vermeiden. Das Gehäuse, in dem die Batterie installiert wird, muss mit Entlüftungsöffnungen versehen sein. Sonst können die Batterien Wasserstoffgas erzeugen, was bei Vorhandensein einer Zündquelle zu einer Explosion führen kann.
- Batterien keinen ungünstigen Bedingungen aussetzen, wie extremen Temperaturen, tiefen Zyklen, übermäßiger Ladung oder Entladung.
- Bei Geräuschen, Erhitzung oder Auslaufen der Batterie ihre Verwendung abbrechen.
- Vor jeder Handhabung überprüfen, ob die Batterie heiß ist, ggf. abkühlen lassen.
- Ist die Batterie nach der Verwendung erhitzt, diese an einem gut belüfteten Ort und vor direkter Sonneneinstrahlung geschützt abkühlen lassen.
- Die Außenhülle der Batterie beim Einlegen, bei der Verwendung und bei Arbeiten am System nicht entfernen, durchschneiden oder beschädigen.
- Keine Elemente oder Akkus verwenden, die nicht für den Einsatz mit dem Gerät vorgesehen sind.
- Immer nur die vom Gerätehersteller empfohlene Batterie für das Gerät kaufen.



- Bewahren Sie die Original-Produktdokumentation zur späteren Verwendung auf.
- Das Element oder den Akkumulator nur in der Anwendung verwenden, für die sie bestimmt sind.
- In einem geeigneten Behälter recyceln.
- Produkte nach Stürzen nicht mehr in Betrieb nehmen, sondern diese sichern und im Recycling entsorgen.

2. INSTALLATION

Gefahr



- Diese Anweisungen sind von der fachlich qualifizierten Person für Antriebe und Automatisierungen im Haustechnikbereich, die den Antrieb installiert, **unbedingt** einzuhalten.
- Lassen Sie die Batterie niemals fallen, bewahren Sie sie vor Erschütterungen, bohren Sie sie nicht an und tauchen Sie sie nicht in Flüssigkeiten.
- Die Batterie nicht ins Feuer werfen. Explosionsgefahr!

① Laden Sie die Batterie vor der Installation oder Inbetriebnahme vollständig mit dem externen Batterieladegerät auf (NIMH BATTERY CHARGER, nicht im Lieferumfang inbegriffen, siehe Somfy-Katalog).

Die drei Elemente – Solarpanel, Batterie und Antrieb – müssen auf derselben Seite des motorisierten Produkts installiert werden.

Warnung



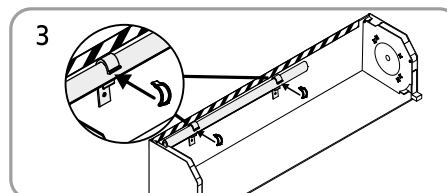
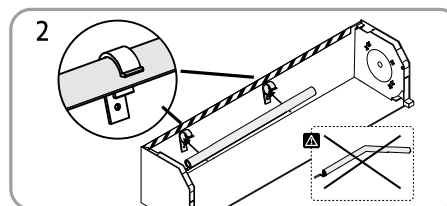
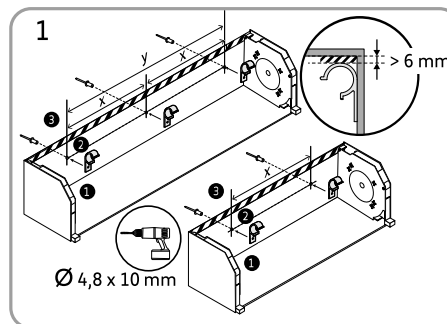
- Die Batterie muss zwingend im Kasten des motorisierten Produkts installiert und mit den Halterungen und Gummibändern von Somfy befestigt werden (die entweder mit der Batterie ausgeliefert werden oder nicht).
- Die Steckverbinder müssen immer zur Oberseite des Kastens weisen.
- Die Batterie mindestens 1 m entfernt von jedem offenen Feuer montieren.

- 1) Die Halterungen mit geeigneten Schrauben oder Nieten im Kasten des motorisierten Produkts befestigen; gemäß den folgenden Angaben:

Abstand zwischen den Halterungen	x	y
Batterie 9,6 V: 2 Halterungen	180 mm	-
Batterie 16,8 V: 3 Halterungen	200 mm	400 mm

Einen Abstand von 6 mm um die Halterungen herum lassen, damit sie sich beim Einlegen der Batterie abwinkeln können.

- 2) Die Batterie in den Halterungen einrasten.
- 3) Bringen Sie die Gummibänder an, so dass die Halterungen sich nicht öffnen und die Batterie herausfallen kann (z. B. bei einem Transport des motorisierten Produkts).



2.1. VERKABELUNG

Warnung



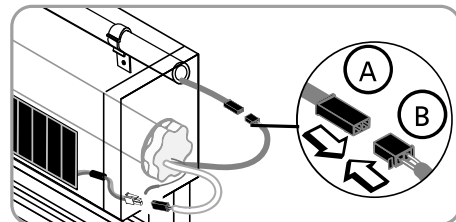
Keinen Kurzschluss zwischen den beiden Klemmen der Batterie herstellen. Verbrennungs- und Explosionsgefahr.

Achtung



- Schneiden Sie das Kabel nicht ab und verändern Sie es nicht.
- Die Anschlüsse an den Antrieb müssen im Kasten des motorisierten Produkts hergestellt werden.
- Kommt das Kabel in Kontakt mit einer metallischen Wandung, muss es mit einer Kabeldurchführung geschützt und isoliert werden.
- Befestigen Sie die Kabel so, dass sie nicht in Kontakt zu beweglichen Teilen geraten können.
- Somfy empfiehlt, die Steckverbinder zwischen Blendkappe und Abweisscheibe zu positionieren und die Kabel im Inneren des Kastens des motorisierten Produkts zu fixieren.

Verbinden Sie den 2-poligen Steckverbinder der Batterie (A) mit dem 2-poligen Steckverbinder des Antriebs (B).



2.2. INBETRIEBNAHME

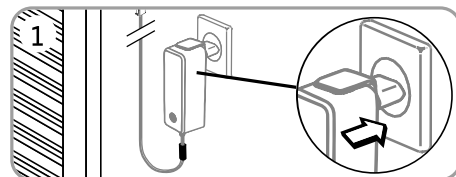
- 1) Laden Sie die Batterie vor der Inbetriebnahme vollständig mit dem externen Batterieladegerät auf (NIMH BATTERY CHARGER, siehe Somfy-Katalog).
- 2) Sobald die Batterie geladen ist, muss das Ladegerät getrennt werden, um den Antrieb verwenden zu können.

Warnung

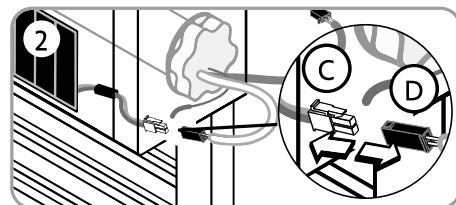


- Die Verwendung eines anderen Ladegeräts ist nicht zulässig.
- Nicht länger als 3 Std. 30 Min. laden.
- Die Batterie während der Inbetriebnahme nicht trennen.

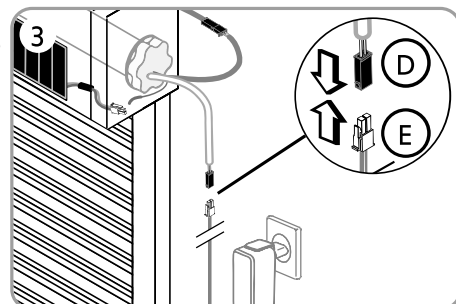
- 1) Die Stromversorgung des externen Ladegeräts an eine Netzsteckdose anschließen. Die grüne LED blinkt.



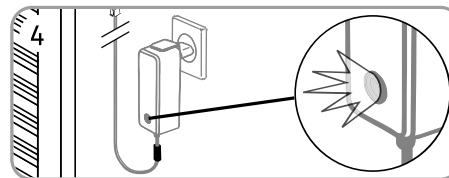
- 2) Trennen Sie den Stecker des Solarpanels (C) vom Stecker des Antriebs (D).



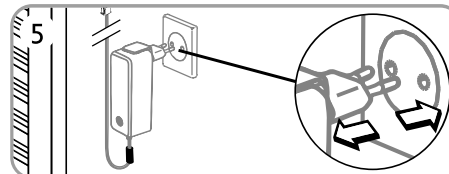
- 3) Schließen Sie den Stecker des externen Batterie-Ladegeräts (E) an den Stecker des Antriebs (D) an. Die LED des Ladegeräts leuchtet nun durchgehend gelb, während die Batterie geladen wird.



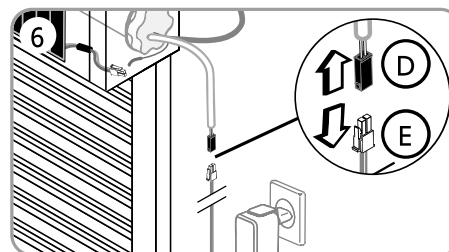
- 4) Warten, bis die LED grün leuchtet: Die Ladephase der Batterie ist beendet.



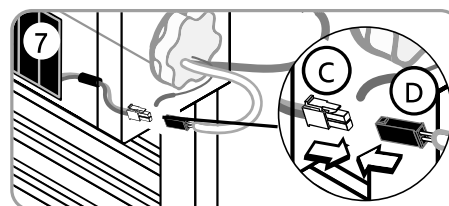
- 5) Ziehen Sie das Ladegerät aus der Steckdose.



- 6) Trennen Sie den Stecker des externen Batterie-Ladegeräts (E) vom Stecker des Antriebs (D).



- 7) Schließen Sie den Stecker des Solarpanels (C) an den Stecker des Antriebs (D) an.



3. BEDIENUNG UND WARTUNG

3.1. AUFLADEN DER BATTERIE

Nach der Installation und Inbetriebnahme des Kits RS100 SOLAR io (Antrieb, Somfy-Batterie, Somfy-Solarpanel) lädt sich die Batterie mit Hilfe des Solarpanels auf.

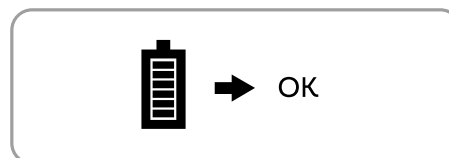
Die vom Solarpanel übertragene elektrische Energie wird in der Batterie gespeichert und versorgt dann den Antrieb.

- ⓘ Es ist möglich, den tatsächlichen Ladezustand des Akkus über eine Anwendung (TaHoma, Nina...) zu überprüfen. Dazu ist vorher ein Befehl zum Öffnen des motorisierten Produkts erforderlich, um den Status zu aktualisieren.

3.2. TIEFENTLADUNGSSCHUTZ DER BATTERIE.

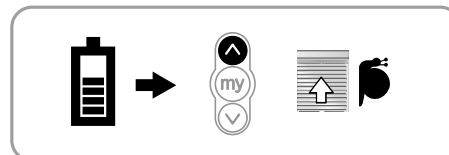
3.2.1. Normale Spannung

Der Antrieb arbeitet ordnungsgemäß.



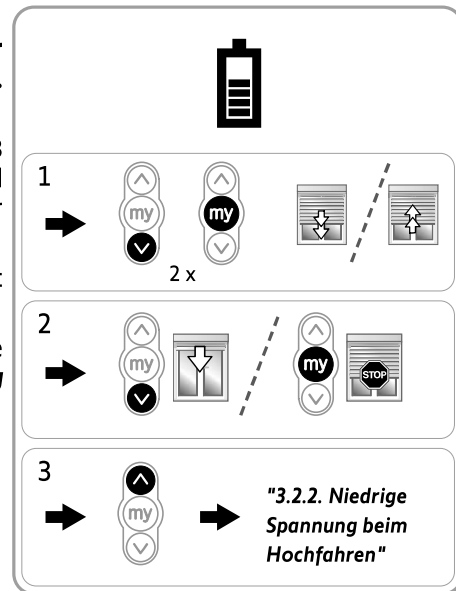
3.2.2. Niedrige Spannung beim Hochfahren

Wenn die Taste **AUF** betätigt wird, überprüft der Antrieb die Batteriespannung. Ist diese schwach (oder ist der Rollladen sehr schwer), kann der Antrieb die Geschwindigkeit reduzieren, um die Lebensdauer der Batterie zu verlängern. Ist die Spannung jedoch zu niedrig, siehe "3.2.5. Zu niedrige Spannung (unter 6,8 V bzw. 11,9 V, entspricht der Abschaltspannung)".



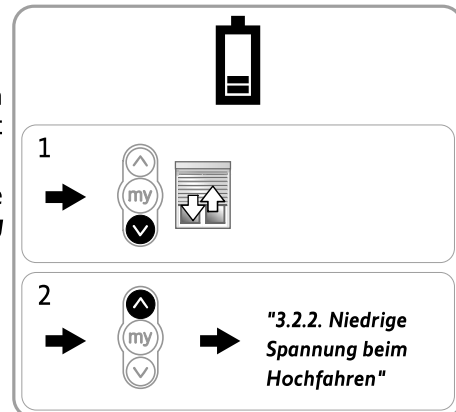
3.2.3. Niedrige Spannung beim Herunterfahren oder bei My (gemessene Spannung unter 8,8 V bzw. 15,4 V)

- 1) Bei der ersten und zweiten Betätigung der Tasten **AB** oder **My** führt das motorisierte Produkt den Befehl nicht aus, sondern bewegt sich zweimal kurz in einer Richtung.
- 2) Bei der dritten Betätigung der Tasten **AB** oder **My** führt das motorisierte Produkt den Befehl normal aus.
- 3) Ist beim Hochfahren des motorisierten Produkts die Geschwindigkeit gering, siehe "3.2.2. Niedrige Spannung beim Hochfahren".



3.2.4. Sehr niedrige Spannung beim Herunterfahren (gemessene Spannung unter 7,2 V bzw. 12,6 V)

- 1) Wenn die Taste **AB** betätigt wird, führt der Antrieb den Befehl zum Herunterfahren nicht aus, sondern bewegt sich kurz hin und her.
- 2) Ist beim Hochfahren des motorisierten Produkts die Geschwindigkeit gering, siehe "3.2.2. Niedrige Spannung beim Hochfahren".

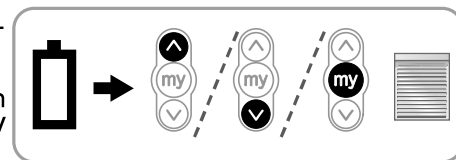


3.2.5. Zu niedrige Spannung (unter 6,8 V bzw. 11,9 V, entspricht der Abschaltspannung)

Der Antrieb reagiert nicht mehr auf die Befehle zum Hoch- oder Herunterfahren oder auf My.

Über das Solarpanel steigt die Batteriespannung je nach verwendeter Ausführung wieder auf über 9,6 V oder 16,8 V und der Antrieb arbeitet wieder normal.

Es ist jedoch auch möglich, die Batterie mit Hilfe des externen Batterieladegeräts NIMH BATTERY CHARGER zu laden (siehe Somfy-Katalog).



3.3. WARTUNG

Achtung



- Die Verwendung eines anderen Ladegeräts ist nicht zulässig.
- Die Batterie sollte nie im entladenen Zustand gelassen werden.

ⓘ Die Lebensdauer der Batterie beträgt etwa 8 Jahre.

Bei Störungen des motorisierten Produkts, wie in einem der vorigen Kapitel beschrieben, und wenn der Antrieb nach ausreichender Sonneneinstrahlung nicht wieder normal funktioniert, ist die Batterie wahrscheinlich zu stark entladen. In diesem Fall muss die Batterie von einem qualifizierten Fachmann für Gebäudeautomation mit Hilfe des kompatiblen externen Somfy-Ladegeräts erneut aufgeladen werden.

- Wenn dies häufiger auftritt, muss die Batterie ausgetauscht oder die Ausrichtung des Solarpanels durch einen qualifizierten Fachmann für Gebäudeautomation geändert werden.

3.4. TIPPS UND EMPFEHLUNGEN FÜR DIE BEDIENUNG

3.4.1. Fragen zur Batterie?

Problem	Mögliche Ursachen	Lösungen
Das motorisierte Produkt funktioniert nicht.	Die Verkabelung ist nicht korrekt.	Die Verkabelung überprüfen und ggf. ändern. Prüfen Sie, ob der Antrieb wirklich an der Batterie angeschlossen ist.
	Die Batteriespannung ist zu niedrig.	Warten Sie, bis das Solarpanel die Batterie wieder geladen hat, oder lassen Sie die Batterie wieder aufladen.
	Eine der Komponenten (Antrieb, Solarpanel, Funksender...) funktioniert nicht.	Siehe die entsprechenden Anleitungen.
Das motorisierte Produkt führt zwei kurze Bewegungen in einer Richtung aus, wenn die Taste AB oder STOP/my betätigt wird.	Die Batteriespannung ist zu niedrig.	Warten Sie, bis das Solarpanel die Batterie wieder geladen hat, oder laden Sie die Batterie wieder auf.
Die Batterie muss im Laufe eines Jahres mehrere Male mit dem externen Batterieladegerät nachgeladen werden.	Das Solarpanel ist schlecht positioniert.	Dessen Position überprüfen, siehe dazu den Bedienungshinweis zum Solarpanel von Somfy.
	Das Solarpanel ist defekt oder beschädigt.	Das Solarpanel austauschen, siehe dazu den Bedienungshinweis zum Solarpanel von Somfy.
	Die Lebensdauer der Batterie ist erschöpft.	Ersetzen Sie die Batterie.

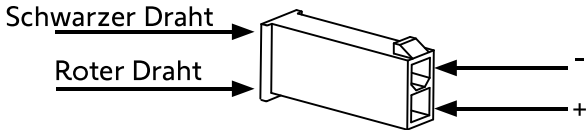
3.4.2. Auswechseln und Ersatz der Batterie

Wenden Sie sich bitte für das Laden und den Austausch der Batterie an einen qualifizierten Fachmann für Gebäudeautomation.



Batterien und Akkus gehören nicht in den Hausmüll. Entsorgen Sie sie entsprechend den geltenden Vorschriften im Handel oder bei den kommunalen Sammelstellen.

4. TECHNISCHE DATEN

Batterie	9,6 V DC	16,8 V DC
Gewicht (g)	417	719
Kapazität	2,2 Ah	
Temperaturbereich	- 20 °C bis + 70 °C	
Schutzart	IPX4	
Maximale Ladedauer	3 h 30	
Ladeintervall	max. 2 Mal pro Jahr	
Maximale Lagerungsdauer (vor dem ersten Laden)	6 Monate bei 20 °C. Nach dieser Lagerungszeit ist die Batterie tiefentladen.	
Maximaler Ladestrom	200 mA	
 <p>Schwarzer Draht → - Roter Draht → +</p>		

Weitere Informationen zu den technischen Daten dieser Batterie erhalten Sie von Ihrem Ansprechpartner bei Somfy.

SOMFY ACTIVITÉS SA
50 avenue du Nouveau Monde
74300 CLUSES FRANCE

www.somfy.com

somfy®



5162853A

Images not contractually binding

SOMFY ACTIVITÉS SA, Société Anonyme, capital 35.000.000 Euros, RCS Annecy, 303.970.230 - 05/2022