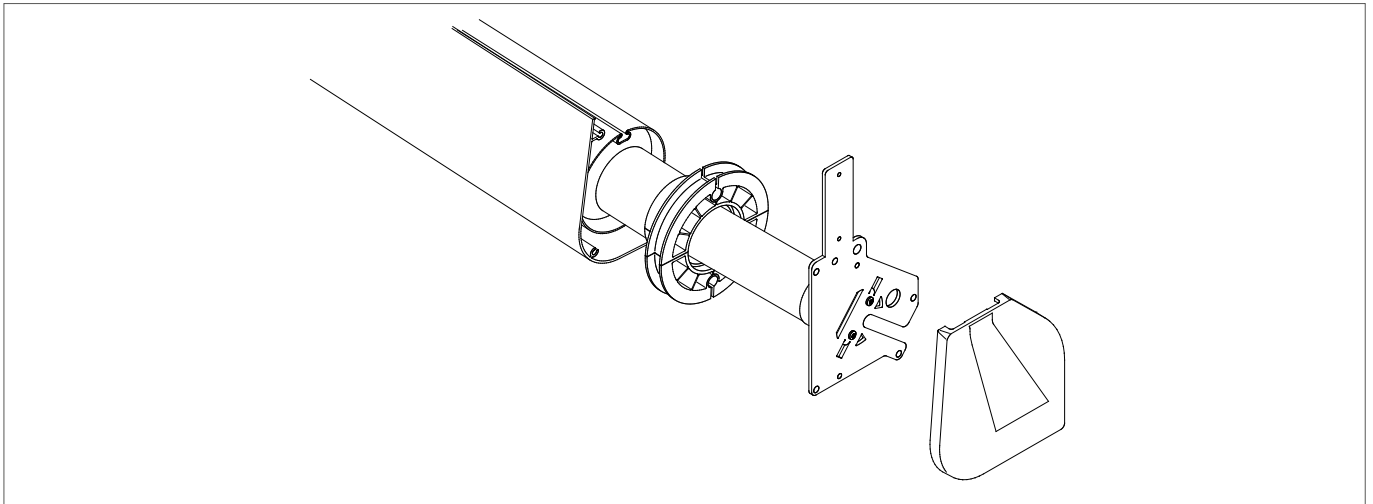


Unterdachmarkise Life Zip

Reparaturanleitung Federpaketwechsel Motorseite



Inhalt

1	Erste Arbeitsschritte	1
2	Demontage Führungsschienen	2
3	Demontage Motor	2
4	Demontage defektes Federpaket	2
5	Montage neues Federpaket	2
6	Montage Führungsschienen	3
7	Montage Zugbänder	3
8	Endlageneinstellung Motor	3
9	Überprüfung	3

Benötigtes Werkzeug

- » Schlüsselsatz Torx
- » Schlüsselsatz Innensechskant
- » Schraubendreher Schlitz
- » Handbohrmaschine und 5mm-Bohrer
- » Nietzange und 5mm-Nieten
- » Universal-Fett und Pinsel
- » Montage- und Einstellkabel (nur bei Motorantrieb)
- » Ablageböcke

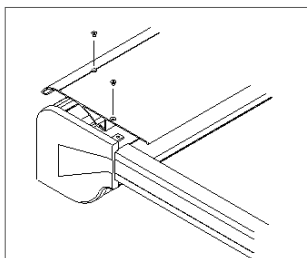
1 Erste Arbeitsschritte

A Fallstange einige Zentimeter ausfahren.



Motor in Verteilerdose abklemmen.

Die Dachschrauben lösen, das Dach abnehmen:



Demontage und Montage der Zugbänder möglichst zu zweit vornehmen.

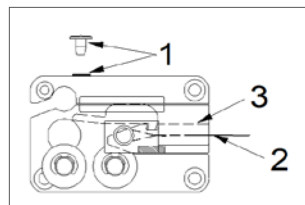


Zugbänder sind unter Spannung! Während des folgenden Arbeitsschritts die Zugbänder gut festhalten.

B Zum Entriegeln der Zugbänder die Stopfen (1) aus den Seitenkappen (Laufwagen) entfernen, die Zugbänder durch Zug in Richtung Fallstange entlasten.

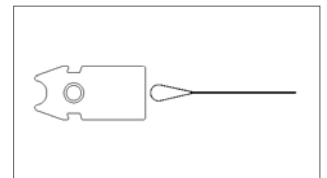
Einen Schraubendreher in die Öffnung (1) der Laufwagen stecken und nach unten drücken.

C Das Zugband (2) mit Lagerung (3) ist damit entriegelt und kann vorsichtig abgelassen werden.



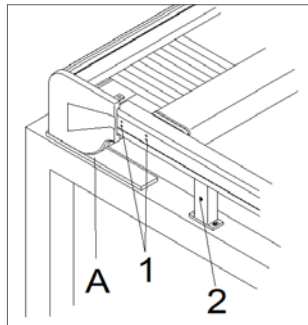
D Öffnungen wieder mit Stopfen verschließen.

Zugband vom Blech herunternehmen



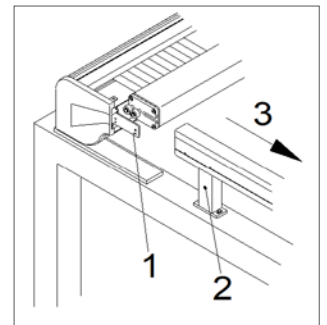
2 Demontage Führungsschienen

A Markisenkasten mit passender Unterlage wie z.B. Holzbrett (A) so unterlegen, dass Markisenkasten und Schienen auf einer Höhe liegen.

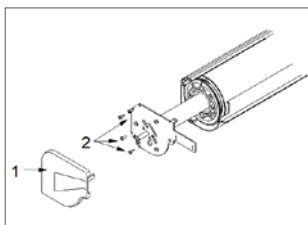


B Verbindungsschrauben (!) an den Innenseiten der Führungsschienen lösen.

C Klemmschrauben (2) an den Konsolen lösen, Schiene (3) vorsichtig soweit nach unten schieben bis der Markisenkasten frei liegt.



3 Demontage Motor



A Seitenkappe (1) der Motorseite abziehen.

B Das Seitenlager (2) der Motorseite abschrauben.

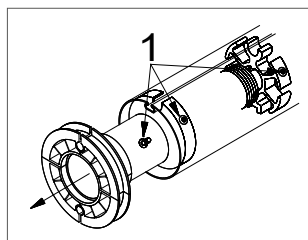
C Motor und Seitenlager vorsichtig herausziehen.

D Zugband von Gurtscheibe herunternehmen, **dabei mitzählen, wie oft es um die Wickelscheibe gewickelt ist.**

4 Demontage defektes Federpaket



Das Federpaket ist stark gefettet! Geben Sie es nach der Demontage in einen Beutel.



A Niete (1) aus Tuchwelle herausbohren.

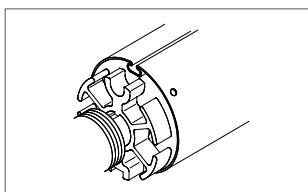
B Federpaket seitlich aus Tuchwelle herausziehen.

5 Montage neues Federpaket

A Eventuelle Verschmutzungen wie Bohrspäne und Nietreste aus der Tuchwelle beseitigen.

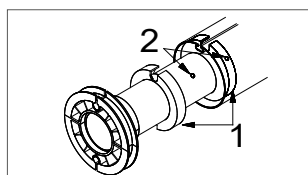
Die Feder des neuen Federpaketes gut einfetten.

Neues Federpaket seitlich in die Tuchwelle schieben:

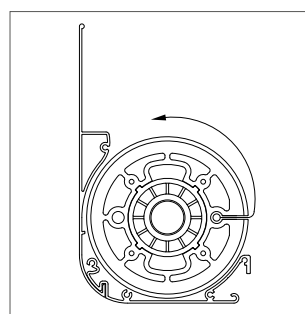


B Laufring (1) in Tuchwelle einschieben.

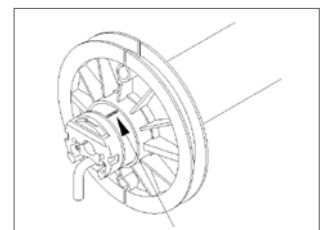
Durch die vorhandenen Löcher (2) der Tuchwelle in die Mitte des Laufrings bohren. Laufring mit Tuchwelle vernieten.



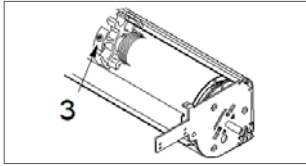
C Unter Beachtung der Wickelrichtung Zugband wieder auf die Gurtscheibe des Federpaketes wickeln (vorher mitgezählte Umwicklungen):



D Motor mit Seitenlager in Federpaket schieben, dabei Mitnehmerfeder des Motors in Nut des Federpaketrohres einführen.



- E** Tuchwelle mit Mitnehmerstern vernieten (3).



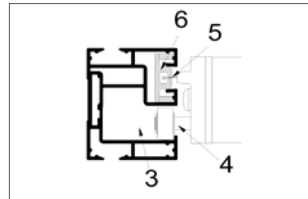
- F** Seitenkappe aufstecken (siehe Kapitel 3 Demontage Motor).

- G** Motor an Montage- und Einstellkabel anklammern.

- H** Bespannung vorsichtig aufrollen lassen, dabei dürfen sich die Zugbänder nicht verheddern.

6 Montage Führungsschienen

- A** Laufwagen (4) auf untere Gasse der Führungsschienen (3) führen. Tuch (5) in Innenführungsleisten (6) einführen:



- B** Führungsschienen nach oben schieben und festschrauben (siehe Kapitel 2 Demontage Führungsschienen).

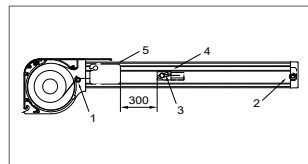
⚠ **Schraubenköpfe müssen komplett versenkt sein.**

Die Fallstangenzapfen könnten sonst daran hängen bleiben.

7 Montage Zugbänder

- 👍** **Demontage und Montage der Zugbänder möglichst zu zweit vornehmen.**

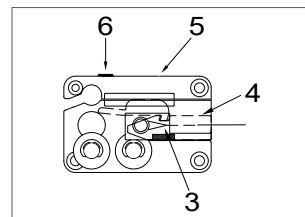
- ⚠** **Zugbänder nicht verdrehen.**



- A** Zugbänder über die Umlenkrolle im Markisenkasten führen (1), in den unteren Schlitz der Führungsschiene legen.

- B** Markise ganz einfahren.

- C** Zugbänder nach unten um die untere Umlenkrolle führen (2). Im oberen Schlitz der Führungsschiene zurück nach oben führen.



- D** Die Schlaufen der Zugbänder (3) über die Bolzen der Bleche (4) führen.

- E** Zugbänder ziehen (ca. 300 bis 500mm) und das Blech (4) in die Laufwagen einschieben (5) bis es eingerastet ist.

8 Endlageneinstellung Motor

- A** Endlagen gemäß der mitgelieferten Einstellanleitung des Motors einstellen.

9 Überprüfung

- A** Markise ganz ausfahren: Bleibt die Fallstange am Führungsschienenende stehen? Wenn nicht: Motor gemäß Einstellanleitung neu einstellen.

- B** Markise einfahren.

- C** Zugbänder noch einmal aushängen und kontrollieren, ob genügend Vorspannung vorhanden ist.



Ist die Vorspannung niedriger als 30 cm (Abstand zwischen Zugband und Fallschiene vor dem Einhängen des Zugbandes in die Fallschiene), fehlt eine Umwicklung der Zugbänder auf den Wickelscheiben.

- D** Dach auf Markisenkasten montieren.